

ZORGBELEID

SFS Erondegem

Inhoud

1. Visie.....	3
2. Wat doen we om deze visie te realiseren?	4
Zorgcontinuüm.....	4
Zorgvademecum	5
2.1. Wat betekent zorg voor mij als leerkracht in mijn klas?	5
Fase 0: Brede basiszorg:.....	5
Hoe zorgbreed werken – preventie?	5
2.2. Wat doe ik als leerkracht wanneer de brede basiszorg niet volstaat?	7
2.2.1. Fase 1: Verhoogde zorg	7
2.2.2. Fase 2: Uitbreiding zorg	8
2.2.3. Fase 3: IAC (Individueel Aangepast Curriculum)	9
3. Begeleiding van leerlingen	10
3.1. Onderwijsloopbaan	10
3.2. Psychisch en sociaal functioneren	11
3.3. Preventieve gezondheidszorg	11
3.4. Leren en studeren	12
4. Visie ‘geïntegreerd ondersteuningsaanbod’ GOK	13
5. Verdeling zorguren.....	13
6. Voorzieningen in het gewoon onderwijs voor leerlingen met een beperking of leerbedreigd zijn, inclusief de samenwerkingsvormen met andere scholen van gewoon en/of buitengewoon onderwijs.	14

1. Visie

Om te komen tot een schooleigen visie van zorg willen wij graag vertrekken vanuit volgende basis: opdrachten voor het Katholieke Basisonderwijs in Vlaanderen. Hier lezen we: “Een katholieke basisschool spant zich in voor een gelukkig leven voor alle kinderen. Ze wil alle kinderen optillen naar een hoger ontwikkelingsniveau en hen vaardig maken voor een betere toekomst. Leerkrachten werken aan de ontplooiing van kinderen vanuit de pedagogie van de hoop en met een brede zorg. Opdat alle kinderen optimale groeikansen zouden krijgen, moet het team zijn onderwijs afstemmen op de zorgvragen van de kinderen.”

Ignatiaans opvoedingsproject

Wij baseren ons op de tien ‘bewegingen’ die een engagement en dynamiek uitdrukken en een leidraad bieden voor ons pedagogisch handelen.

Binnen de beweging ‘zorg dragen voor leerlingen’ lezen wij:

“Ignatiaanse opvoeding veronderstelt een individuele aandacht en zorg voor onze leerlingen en een volgehouden concentratie op hun ontwikkeling. We proberen de leefwereld, de talenten en de beperkingen van iedere leerling zo goed mogelijk in te schatten. Hierop stemmen we de didactisch – pedagogische aanpak af. Waar nodig, zullen we differentiëren. Alleen een leerling die zich op een aangepaste manier aangesproken weet, kan immers vorderingen maken. ...”

Schooleigen visie: het ‘SFS-kasteel van de zorg’

Dit staat voor de **veilige plek** waar we samen voor elkaar zorgen, net als in een echt kasteel waar iedereen een rol heeft en belangrijk is. Binnen de stevige muren van het kasteel voelt iedereen zich **welkom** en werken we samen om elkaar te helpen, te groeien en te leren.

Het kasteel biedt een **krachtige leeromgeving** waarin we bewust omgaan met **de leefwereld, talenten en uitdagingen** van onze leerlingen. We stemmen onze aanpak hierop af en differentiëren waar nodig. Op die manier geven we ieder kind de kans om te groeien en zich volledig te ontwikkelen, met oog voor **hoofd, hart en handen**.



Vertrouwen = de stevige muren gebouwd op goede fundamenten/ondergrond

Ons kasteel is gebouwd op een stevige basis van vertrouwen. Dit vormt het fundament van onze zorg, waar ieder kind zich **veilig**, gewaardeerd en gehoord voelt. De muren van ons kasteel beschermen en omarmen, zodat iedereen de ruimte krijgt om te groeien.



Samen = onze poort die openstaat voor ons samen-verhaal

Zorg is een **wij-verhaal**. Samen met ouders, (zorg)leerkrachten, ondersteuners, externen én de kinderen zelf werken we als een team. Deze samenwerking is de poort die voor **verbinding** zorgt en ons in staat stelt om de beste resultaten te bereiken.



Groeien = de hoge torens die symboliseren hoe kinderen groeien door steeds verder naar de lucht te reiken, met een helder overzicht van wat ze al bereikt hebben en waar nog ruimte is om te groeien.

In de torens van ons kasteel krijgt ieder kind de kans om te groeien. Wij stimuleren ontwikkeling door aandacht te hebben voor het **welbevinden** en de **betrokkenheid** van elk kind. Pas wanneer een kind zich goed voelt en actief betrokken is, kan het zich optimaal ontwikkelen. We creëren een krachtige leeromgeving waarin ieder kind kan bloeien, kansen krijgt om te experimenteren, ontdekken en zich op zijn eigen manier te ontplooien.



Kansen = schatkist als de kansen die we geven

In ons kasteel krijgt ieder kind kansen. We creëren een omgeving waarin iedereen de mogelijkheid krijgt om nieuwe dingen te ontdekken, foutjes te maken, te leren en te groeien. Door **zorg** te **dragen voor** elk kind en hen **uit te dagen tot meer**, willen we gelijke kansen bieden aan ieder uniek kind.



Ondersteunend = de dappere ridders van de zorg

In ons kasteel is veel **begeleiding en ondersteuning** beschikbaar door ons zorgteam. Of het nu gaat om preventieve zorg, remediëring, het extra uitdagen van sterke leerlingen, professionalisering of materiaal, ons zorgteam is **flexibel** en staat klaar om elk kind de juiste begeleiding te bieden. Samen zorgen we ervoor dat niemand aan de zijlijn staat, maar dat iedereen volop kansen krijgt.



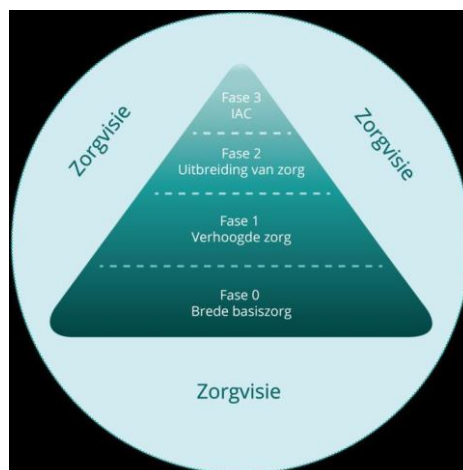
Op maat = de trap in het kasteel want elke leerling beklimt deze op zijn of haar eigen tempo, waarbij er altijd hulp is om hogerop te komen.

Soms is er nood aan gepersonaliseerde trajecten en begeleiding, want ieder kind verdient de aandacht en ondersteuning die hij of zij nodig heeft om te groeien. Daarom is het werken op maat voor sommige kinderen nodig zodat ze zich ten volle kunnen ontwikkelen en hun eigen unieke mogelijkheden kunnen benutten.

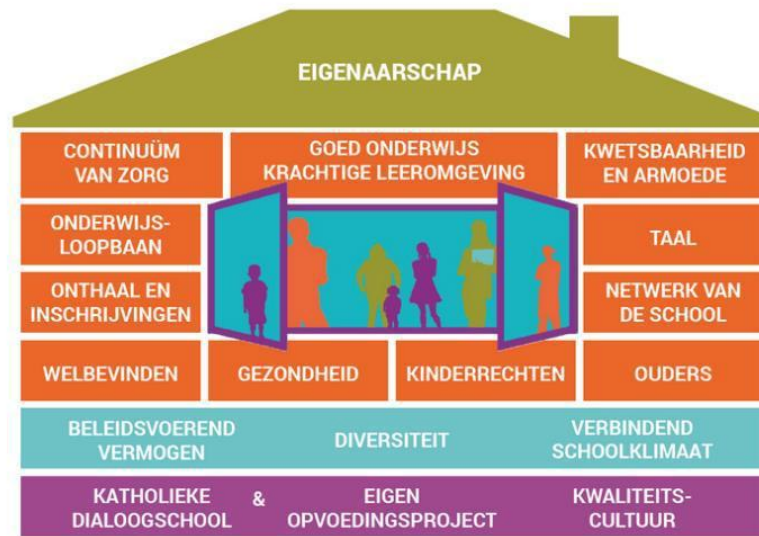
2. Wat doen we om deze visie te realiseren?

We baseren ons op het **Zorgcontinuüm** en het **Vademecum Zorgbreed en kansenrijk onderwijs**

Zorgcontinuüm:



Zorgvademecum:



Als **leraar** zijn we de **spilfiguur** van kwaliteitsvol onderwijs en van de begeleiding van al onze leerlingen. We zijn vanuit onze professionaliteit mee verantwoordelijk voor het beleid dat onze school op dat gebied voert. Dit Vademecum Zorgbreed en kansrijk onderwijs is geschreven voor ons, leerkrachten. Ook directeurs en zorgcoördinatoren of zorgleerkrachten kunnen er mee aan de slag. Het is bedoeld voor het hele team.

Het zorgvademecum kunnen we raadplegen op:

<https://pro.katholiekonderwijs.vlaanderen/vademecum-zorg-en-kansen>

2.1. Wat betekent zorg voor mij als leerkracht in mijn klas?

Fase 0: Brede basiszorg:

Goed onderwijs voor alle leerlingen en door alle leerkrachten is het centrale uitgangspunt.

De leerkracht doet ertoe en zijn/haar aanpak maakt het verschil. Vertrekkende vanuit de Zill doelstellingen willen we onze leerlingen 'Zin in leren – Zin in leven' bieden.

De brede basiszorg fungeert als steunpilaar binnen onze zorgwerking. Hoe beter we deze uitbouwen, hoe minder leerlingen nood hebben aan verhoogde zorg of uitbreiding van zorg.

Hoe zorgbreed werken – preventie?

- **Een krachtige leeromgeving creëren**

Elk kind heeft recht op kwalitatief onderwijs in een veilige en zorgzame leeromgeving.

Voorbeelden: flexibele klasorganisatie, leerlingen motiveren, coöperatieve werkvormen inzetten, denkprocessen ondersteunen met passend materiaal, de leefwereld van kinderen integreren, rekening houden met de beginsituatie van elk kind, spelenderwijs observeren in de kleuterklas, tijd- en ruimtekaders, afspraken rond referentiematen, ...

- **Ondersteuning door de zorgleerkracht**
De zorgleerkracht speelt een ondersteunende rol bij de leerkrachten en helpt bij een preventieve aanpak.
- **Welbevinden verhogen**
Activiteiten zoals kindgesprekken, meter- en peterschap, sociale vaardigheden oefenen via rollenspel, brugwerking tussen kleuterklas en eerste leerjaar, feedbackmomenten en specifieke initiatieven zoals de raketklas dragen bij aan het welzijn van de leerlingen.
- **Een participatieve schoolcultuur bevorderen**
Leerlingen betrekken bij beslissingen via kinderparlement en enquêtes, het betrekken van ouders via infoavonden, oudercontacten, heen- en weermapje, agenda(map), schoolpoortgesprekken, e-mail, ...
- **Informatie verzamelen en analyseren**
Door gegevens uit het zorgdossier en overlegmomenten tussen leerkrachten krijgen we een helder beeld van de ontwikkeling van leerlingen. Dit helpt ons om gerichte ondersteuning te bieden.
Voorbeelden: klasbespreking, zorgoverleg, BaSo-fiches en overgangsgesprekken.
- **Preventief handelen op basis van analyses**
Het analyseren van LVS-resultaten, over meerdere jaren heen, leert ons waar we preventief kunnen werken. Resultaten worden vergeleken met andere testen, waarna differentiatiegroepen (bijvoorbeeld voor tafels, splitsingen of spelling) worden samengesteld.
- **Gebruik van aanvullende testen en screenings**
Koala, Vlaamse toetsen en IDP leveren extra inzichten waarmee we aan de slag gaan.
- **Differentiëren binnen de klas**
We differentiëren naar tijd en hoeveelheid.

Via verschillende werkvormen zoals het 3-sporenbeleid, hoekenwerk, contractwerk en remediëring na toetsen zorgen we voor binnenklasdifferentiatie. Voor cognitief sterke leerlingen bieden we extra uitdaging in de raketklas.
- **Vorming en ondersteuning van het schoolteam**
Het team wordt continu bijgeschoold en ondersteund om kwalitatieve zorg te kunnen blijven bieden.

2.2. Wat doe ik als leerkracht wanneer de brede basiszorg niet volstaat?

2.2.1. Fase 1: Verhoogde zorg

Wanneer structurele en preventieve acties binnen de brede basiszorg niet meer volstaan, schakelen we over naar Fase 1: verhoogde zorg.

In deze fase werken we binnen de reguliere werking en krijgen leerkrachten extra ondersteuning vanuit het zorgteam.

Hoe gaan we te werk?

- **Hulp vragen tijdens een klasbespreking**
 - In een klasbespreking met het zorgteam bespreken we welke stappen nodig zijn om het onderwijsaanbod aan te passen aan de specifieke behoeften van de leerling.
 - Indien nodig wordt de hulpvraag doorverwezen naar het zorgoverleg met het CLB.
 - Afspraken worden opgevolgd, geëvalueerd en waar nodig bijgestuurd.
- **Aandacht voor het welbevinden en thuissituatie**

Rekening houden met het welbevinden van de leerling en eventuele moeilijkheden in de thuissituatie om passende ondersteuning te bieden.
- **Overleg en open communicatie**

Open en eerlijke communicatie met ouders en andere betrokkenen om samen tot een gedeelde aanpak te komen en de leerling zo goed mogelijk te ondersteunen.
- **Ondersteuning via het zorgteam en het CLB**

Het zorgteam en het CLB werken nauw samen om gerichte hulp te bieden. Dit is een gedeelde verantwoordelijkheid van alle betrokkenen.
- **Gerichte acties binnen en buiten de klas:**
 - Aanbieden van remediëring, differentiatie, verdiepingsmateriaal en ondersteuning binnen of buiten de klas.
 - Toepassen van compenserende en dispenserende maatregelen waar nodig.
- **Flexibel inspelen op noden:**

Snelle en doeltreffende acties ondernemen om zowel leerkrachten als leerlingen de juiste ondersteuning te bieden.
- **Schoolbrede aanpak:**
 - In kaart brengen van de noden op schoolniveau en hierop de prioriteitenplanning afstemmen.
 - Gerichte professionalisering van het schoolteam om adequaat in te spelen op de behoeften van leerlingen.

2.2.2. Fase 2: Uitbreiding zorg

Wanneer verhoogde zorg niet volstaat, schakelen we over naar Fase 2: uitbreiding van zorg. In deze fase werken we intensiever samen met het CLB en andere betrokkenen om leerlingen met specifieke onderwijsbehoeften verder te ondersteunen.

Hoe gaan we te werk?

- **Actiegericht zorgoverleg**
 - Leerlingen worden gesignaleerd en besproken in het zorgoverleg met het zorgteam en het CLB. Samen maken we afspraken en zetten we gerichte zorgacties in gang.
 - We doen een beroep op de expertise van het CLB om verdere ondersteuning te bieden aan de leerling.
 - Na toestemming van de ouders kan de leerling geobserveerd worden of kan er een test worden uitgevoerd.
 - Op basis van de adviezen van het CLB stellen we een gerichte aanpak op. Samen met het CLB werken we een traject uit waarbij we het draagvlak van de school binnen en buiten de klas evalueren.

- **Overleg met alle betrokkenen**
 - Ouders, leerlingen, school en CLB gaan samen in overleg. De aanbevelingen van het CLB worden vertaald naar concrete adviezen en acties.

- **Aanpassingen binnen het gemeenschappelijk curriculum**
 - We treffen redelijke en voldoende maatregelen om leerlingen te ondersteunen bij het volgen van het gemeenschappelijk curriculum.
 - Maatregelen zoals compenseren, dispensereren of curriculumdifferentiatie worden besproken met ouders en de leerling.
 - **Compenseren:** extra hulpmiddelen inzetten om de leerling te ondersteunen.
 - **Dispensereren:** vrijstelling van bepaalde onderdelen van het curriculum zonder gevolgen voor het behalen van het getuigschrift. Dit kan helpen om frustratie te voorkomen en de motivatie te behouden.
 - Alle genomen maatregelen worden genoteerd op de BaSo-fiche, zodat de secundaire school hierover geïnformeerd is.
 - Wanneer curriculumdifferentiatie nodig is, focust de leerkracht zich op de basisdoelen van het leerplan. Dit wordt altijd besproken met ouders en de leerling, inclusief de mogelijke impact op het behalen van het getuigschrift.

- **Advies voor externe hulp**
 - Indien nodig adviseren we ouders om externe hulp in te schakelen, zoals logopedisten, revalidatiecentra, psychologen of andere organisaties (bijvoorbeeld Huis van het Kind, Katrol, ...). De uiteindelijke keuze ligt bij de ouders. We streven naar een goede samenwerking en communicatie met alle betrokken partijen.

- **Leersteun voor leerlingen met specifieke onderwijsnoden**
 - De overheid biedt ondersteuningsmogelijkheden in het gewone basisonderwijs via leersteun.
 - Deze leersteun richt zich op de versterking van de competenties van de school en leerkrachten en wordt schoolgericht, klasgericht en leerlinggericht ingezet.
 - Om leersteun te kunnen inzetten, is een GC-verslag (gemeenschappelijk curriculum) van het CLB noodzakelijk.

Samenwerkingspartners

We werken nauw samen met een netwerk van experts en organisaties, waaronder:

- Zorgteam
- CLB
- WAN-team (ondersteuningsnetwerk)
- Revalidatiecentra
- Logopedisten
- Kinesisten
- Psychologen
- Huis van het Kind
- RTJ 'De Tafels'
- ...

2.2.3. Fase 3: IAC (Individueel Aangepast Curriculum)

Wanneer uitbreiding van zorg (fase 2) niet langer volstaat, schakelen we over naar fase 3. In deze fase wordt door het CLB een verslag opgemaakt dat het opstarten van een Individueel Aangepast Curriculum (IAC) mogelijk maakt.

Ondanks eerdere inspanningen en aanpassingen binnen het zorgtraject, kan het voor sommige leerlingen noodzakelijk zijn om over te stappen naar een individuele leerlijn. Dit betekent dat de leerling aangepaste leerdoelen en leerstof krijgt, afgestemd op zijn of haar specifieke onderwijsbehoeften.

Onze aanpak bij een IAC:

- **Uitgangspunt**
 - We starten vanuit het gemeenschappelijk curriculum en de dynamiek van de klasgroep, met als doel een zo hoog mogelijk leerrendement te behalen.
 - Bij het opstellen van een IAC focussen we op de mogelijkheden van de leerling en wat deze ondanks verschillen verbindt met zijn of haar klasgenoten.
- **Flexibiliteit en creativiteit**
 - Het gemeenschappelijk curriculum blijft een streefdoel, maar wordt flexibel ingezet. We denken "out of the box" en passen het curriculum aan op basis van de specifieke behoeften van de leerling.
 - Ons leerplan ZILL blijft de leidraad om te streven naar maximale resultaten, waarbij redelijke aanpassingen centraal staan.
- **Ondersteuning en expertise**
 - We maken gebruik van de expertise van onze pedagogisch begeleider en professionals uit het ondersteuningsnetwerk. Hun kennis en ervaring helpen bij het opstellen en uitvoeren van het IAC.

Samenwerking en betrokkenheid

Een IAC kan alleen succesvol zijn door een verbindende samenwerking tussen alle betrokkenen: de school, het CLB, ouders en indien mogelijk de leerling zelf.

- **Regelmatig overleg:** Er wordt systematisch overlegd om de voortgang te bespreken en acties bij te sturen.

- **Openheid en gedeeld engagement:** Het opstellen en uitvoeren van een IAC vraagt om een grote mate van openheid, betrokkenheid en wederzijds vertrouwen. Samen zoeken we naar acties die breed gedragen worden en bijdragen aan het gezamenlijke doel: het welzijn en de maximale ontwikkeling van de leerling.

3. Begeleiding van leerlingen

De school voorziet in alle fasen van het zorgcontinuüm zorg, afgestemd op de noden van de leerlingen.

De brede basiszorg vormt de eerste fase binnen dit continuüm. Hierin biedt de school een krachtige leeromgeving aan, die gericht is op de ontwikkeling van iedere leerling. We werken systematisch aan het opvolgen van de leerlingen en zetten actief in op het verminderen van risicofactoren, terwijl beschermende factoren worden versterkt.

Het hele schoolteam, samen met ouders en leerlingen, krijgt de kans om inspraak te hebben in dit beleid, zodat het breed gedragen wordt. Alle informatie over leerlingenbegeleiding wordt op transparante wijze opgenomen in het schoolreglement.

Deze aanpak vormt de basis voor de verdere uitwerking van de vier begeleidingsdomeinen binnen onze zorgvisie.

Vier begeleidingsdomeinen:

3.1. Onderwijsloopbaan

- Elk kind positief benaderen vanuit hoofd, hart en handen.
- 6^{de} leerjaar bezoekt verschillende secundaire scholen/studiekeuze en BaSo-fiche: kwaliteiten van het kind, sterktes en zwaktes worden meegegeven naar het secundair onderwijs + respect tonen voor de verschillende richtingen, iedere richting is evenwaardig. Er wordt ook naar de interesses van de leerlingen geluisterd.
- Documenten advies en beslissing zittenblijven
- Informatiepakket bij inschrijving
- Brug 3^{de} kleuter en 1^{ste} leerjaar
- Infobrochure 1^{ste} leerjaar
- Taalarme rapportuitleg
- Visie zittenblijven
- Infoavonden
- Terugkomdag
- Oudercontacten:
 - o kleuters 2x/jaar of 3x/jaar voor kleuters met extra groeikansen
 - o 3^e kleuterklas extra voor schoolrijheidsproef
 - o lager 3x/jaar
 - o 6^e leerjaar 2x/jaar + oudercontact studiekeuze
- Contact opnemen met 'oude' school van nieuwe leerlingen
- Begeleiding SES-leerlingen bij bezoek en inschrijving middelbare scholen
- IAC
- Beweegrapport met zelfreflectie

- Overgangsgesprekken
- Opvolgen afwezigheden
- Klasbespreking
- Beleid op gelijke onderwijskansen
- Onderwijstijd
- Samenwerking met CLB en externen
- Via zorgdossier wordt de schoolloopbaan van kinderen opgevolgd
- Informele contacten met ouders

3.2. Psychisch en sociaal functioneren

(= de manier waarop de school haar leerlingen ondersteunt bij problemen van psychologische, sociale of emotionele aard)

- 'Wel in je vel'-dag
- Kindgesprekken
- Kinderparlement
- Gedragskaarten
- Klasbeloningen
- Persoonsgebonden doelen op het rapport (ik-rapport onderbouw – groeirapport bovenbouw)
- Inzetten op persoonsgebonden doelen in de klas
- Peter- en meterschap
- Engagement: school zonder pesten
- Klasafspraken
- Leefregels
- Ouderbetrokkenheid
- Leerlingenbevragingen
- Teamsafspraken
- Onthaal
- Speelplaatswerking
- Gekke week
- Warmste week
- Vieren verjaardagen
- Stip-it dag
- Rustige zone in opbouw
- Rollenspelen rond sociale vaardigheden
- Relationele vorming

3.3. Preventieve gezondheidszorg

- Bewegingstussendoortjes
- Gezonde tussendoortjes (fruitdag)
- Water
- 100% aanwezigheid op medisch onderzoek 1^{ste} kleuterklas
- Luizencontrole
- Gezondheidsbeleid
- Strapdag
- Propere toiletten

- Afvalbeleidsplan
- Lichamelijke opvoeding
- Seksuele voorlichting in de derde graad
- Bewegend leren in open lucht
- Samenwerking met sportdienst
- Ochtendgym
- Dag van de sportclub
- Meester op de fiets
- Flandriens van morgen
- Voetbaltornooi
- Sportdagen
- EHBO-cursus voor leerkrachten
- Bewegingsaanbod op de speelplaats
- Zindelijkheidsstraining (samen-verhaal + visie)
- Stimuleren om handen te wassen
- Verluchten

3.4. Leren en studeren

- Outputgegevens
- Toetsenwijzers en toetsenplanning aanbieden en aanbieden en onze leerlingen hierin begeleiden (bovenbouw)
- Studiecontracten
- Huiswerkbegeleiding
- Dagelijkse observatiemomenten, interactie met de leerlingen en meespeelmomenten
- Klasoverschrijdend hoekenwerk
- Contractwerk
- Werken met picto's, daglijnen en stappenplannen
- Afspraken rond wandplaten
- Pré-teachen
- Referentiematen
- Tijd- en ruimtekaders
- Raketklas
- Feedback van leerkrachten
- Leren plannen bij huiswerkbundels vanaf het 4^{de} leerjaar
- Visie breed evalueren
- Differentiëren naar gelang het niveau van het kind
- Differentiëren naargelang tempo, instructie, taalvaardigheid, hoeveelheid, ...
- Hulpmiddelen bij het maken van de boekentas
- Studeerwijzer
- I-Study-basic in het 6^{de} leerjaar

4. Visie 'geïntegreerd ondersteuningsaanbod' GOK

Binnen ons zorgbeleid speelt het GOK-beleid een cruciale rol in het ondersteunen van leerlingen met specifieke behoeften op basis van hun sociaaleconomische achtergrond. Het GOK-beleid vormt een belangrijk onderdeel van onze aanpak om gelijke onderwijskansen te bieden aan alle leerlingen, met bijzondere aandacht voor kwetsbare groepen.

De verdeling van de SES-lestijden wordt in ons GOK-beleid vastgelegd. Deze lestijden worden op een verantwoorde en transparante manier toegewezen, met als doel de leerachterstanden van leerlingen uit kansarme gezinnen te verminderen en hun integratie in het onderwijs te bevorderen.

Voor gedetailleerde informatie, inclusief de verdeling van SES-lestijden, verwijzen we naar ons afzonderlijk GOK-beleid, dat integraal deel uitmaakt van ons zorgbeleid. Dit beleid wordt regelmatig geëvalueerd en aangepast aan de behoeften van onze leerlingen.

5. Verdeling zorguren

Verdeling zorguren schooljaar 2024-2025

- 'Foto' genomen van elke klas eind augustus: SES-leerlingen, leerlingen met externe ondersteuning, leerlingen met redelijke aanpassingen, leerlingen met specifieke noden, lln. die extra uitdaging nodig hebben, ... Op deze basis hebben we onze zorguren ingedeeld.
- Soepel omspringen met lessenrooster om de zorgwerking bij te sturen naargelang de noden in de loop van het jaar
- Groeigroepjes voor wiskunde, spelling, taal, leren leren, zelfredzaamheid, ...
- Taalgroepjes: uitbreiding van woordenschat, rekentaal, pré-teaching begrijpend lezen, ...
- Raketklas: 2-wekelijks
- Hoekenwerk: 2-wekelijks 75 minuten – de leerstof van de afgelopen week wordt op een speelse manier ingeïfend, er kan ook in kleine groepjes aan een bepaalde moeilijkheid of extra uitdaging gewerkt worden.
- Differentiatie: vanaf 3e leerjaar is er wekelijks 1 lesuur ingepland met 2 à 3 lkn in de klas waarin in kleine groepjes gewerkt wordt op bepaalde moeilijkheden of extra uitdaging voorzien wordt (2e leerjaar vanaf krokus)
- Circuitlezen
- Spelling: in 2 of 3 groepen wordt dezelfde les gegeven volgens niveau (1x per week)
- Leesbevordering en -begeleiding
- Begeleiden overgang 3e kleuter – 1e leerjaar (brugwerking)
- Werken op kind-, klas- en schoolniveau

6. Voorzieningen in het gewoon onderwijs voor leerlingen met een beperking of leerbedreigd zijn, inclusief de samenwerkingsvormen met andere scholen van gewoon en/of buitengewoon onderwijs.

Materiële toegankelijkheid van onze school:

- De speelplaatsen zijn makkelijk bereikbaar voor rolstoelgebruikers.
- Het opvanggebouw is toegankelijk voor rolstoelgebruikers.
- Het gebouw van de kleuter en lagere school is niet toegankelijk voor leerlingen met een motorische beperking. Bij eventuele renovatiewerken wordt dit mee in rekening gebracht.
- Indien nodig zal de school contact opnemen met het ondersteuningsnetwerk om kinderen met een handicap materieel gezien te laten functioneren.
- Momenteel is er geen mindervalidentoilet aanwezig

Pedagogische toegankelijkheid:

- Op schoolniveau hanteren de leerkrachten het leerlingvolgsysteem.
- Op klasniveau zorgen de leerkrachten binnen de verschillende domeinen voor differentiatie ter verwerking van de leerstof.
- Kinderen die leerbedreigd zijn krijgen extra ondersteuning door de binnenklasdifferentiatie en door de zorgleerkracht in de klas en/of zorgklas.
- Binnen de verhoogde zorg kunnen leerlingen gebruik maken van maatregelen opgesteld op basis van de noden.
- Om het onderwijs aan leerlingen met een beperking te stimuleren, is communicatie belangrijk. We organiseren op regelmatige basis overleg met externe partners (CLB, logopediste, revalidatiecentrum, ondersteuningsnetwerk,...).
- Er worden adviezen gegeven voor extra begeleiding thuis.
- Om het onderwijs aan leerlingen met een beperking te optimaliseren komt de school haar inspanningsverplichting - eventueel i.s.m. externe partners - na om een gepaste pedagogisch-didactische aanpak aan te bieden
- De school zal ook aandacht besteden aan eventuele professionalisering om meer zicht te krijgen op een bepaalde problematiek.
- De klasbespreking is een belangrijk moment waarop de zorginitiatieven en de ondersteuning wordt geëvalueerd en bijgestuurd.

Samenwerken met externen:

De school kan samenwerkingsvormen afsluiten met andere scholen voor gewoon en/of buitengewoon onderwijs. Deze samenwerking kan zich situeren op het vlak van:

- De gezamenlijke organisatie van opvoedings- en/of onderwijsactiviteiten
- Uitwisseling en wederzijds begeleiden van personeel
- Onderwijs aan huis (Bednet, online lessen, ziekenhuisschool,...)